



คู่มือการขออนุญาตก่อสร้างอาคาร  
ตาม พ.ร.บ.ควบคุมอาคาร พ.ศ. ๒๕๒๒



กองช่าง เทศบาลตำบลเมืองชุม

## ขออนุญาตก่อสร้างอาคาร ดัดแปลงอาคาร หรือรื้อถอนอาคาร

### กฎหมายที่เกี่ยวข้องของ

- พระราชบัญญัติควบคุมอาคาร พ.ศ.๒๕๒๒

**อาคาร**” หมายความว่า ตึก บ้าน เรือน โรง ร้าน แพ คลังสินค้า สำนักงาน และสิ่งก่อสร้างขึ้นอย่างอื่น ซึ่งบุคคลอาจเข้าอยู่หรือเข้าใช้สอยได้ และหมายความรวมถึง

(๑) อัฒจันทร์หรือสิ่งก่อสร้างขึ้นอย่างอื่นเพื่อใช้เป็นที่ชุมนุมของประชาชน

(๒) เชื้อน สะพาน อุโมงค์ ทางหรือท่อระบายน้ำ อุโมงค์ คานเรือ ท่าเรือ ท่าจอดเรือ รั้ว กำแพง หรือ ประตู ที่สร้างขึ้นติดต่อกับหรือใกล้เคียงกับที่สาธารณะ หรือสิ่งก่อสร้างขึ้นให้บุคคลทั่วไปใช้สอย

(๓) ป้ายหรือสิ่งก่อสร้างขึ้นสำหรับติดหรือตั้งป้าย

(ก) ที่ติดหรือตั้งไว้เหนือที่สาธารณะและมีขนาดเกินหนึ่งตารางเมตร หรือมีน้ำหนักรวมทั้ง โครงสร้างเกินสิบกิโลกรัม

(ข) ที่ติดหรือตั้งไว้ในระยะห่างจากที่สาธารณะซึ่งเมื่อวัดในทางราบแล้ว ระยะห่างจากที่ สาธารณะมีน้อยกว่าความสูงของป้ายนั้นเมื่อวัดจากพื้นดิน และมีขนาดหรือมีน้ำหนักเกินกว่าที่กำหนดใน กฎกระทรวง

(๔) พื้นี่หรือสิ่งก่อสร้างขึ้นเพื่อใช้เป็นที่จอดรถ ที่กัลัรบรถ และทางเข้าออกของรถสำหรับอาคารที่ กำหนดตามมาตรา ๘ (๙)

(๕) สิ่งก่อสร้างขึ้นอย่างอื่นตามที่กำหนดในกฎกระทรวงทั้งนี้ ให้ความหมายรวมถึงส่วนต่าง ๆ ของ อาคารด้วย

**“อาคารสูง”** หมายความว่า อาคารที่บุคคลอาจเข้าอยู่หรือเข้าใช้สอยได้ที่มีความสูงตั้งแต่ยี่สิบสาม เมตรขึ้นไป การวัดความสูงของอาคารให้วัดจากระดับพื้นดินที่ก่อสร้างถึงพื้นลาดฟ้า สำหรับอาคารทรงจั่วหรือ ปันหยาให้วัดจากระดับพื้นดินที่ก่อสร้างถึงยอดผนังของชั้นสูงสุด

**“อาคารขนาดใหญ่พิเศษ”** หมายความว่า อาคารที่ก่อสร้างขึ้นเพื่อใช้พื้นที่อาคารหรือส่วนใดของ อาคารเป็นที่อยู่อาศัยหรือประกอบกิจการประเภทเดียวหรือหลายประเภท โดยมีพื้นที่รวมกันทุกชั้นในหลัง เดียวกันตั้งแต่หนึ่งหมื่นตารางเมตรขึ้นไป

**“อาคารชุมนุมคน”** หมายความว่า อาคารหรือส่วนใดของอาคารที่บุคคลอาจเข้าไปภายในเพื่อ ประโยชน์ในการชุมนุมคนที่มีพื้นที่ตั้งแต่หนึ่งพันตารางเมตรขึ้นไป หรือชุมนุมคนได้ตั้งแต่ห้าร้อยคนขึ้นไป

**“โรงมหรสพ”** หมายความว่า อาคารหรือส่วนใดของอาคารที่ใช้เป็นสถานที่สำหรับฉายภาพยนตร์ แสดงละคร แสดงดนตรี หรือการแสดงรื่นเริงอื่นใด และมีวัตถุประสงค์เพื่อเปิดให้สาธารณชนเข้าชมการแสดง นั้นเป็นปกติธุระ โดยจะมีค่าตอบแทนหรือไม่ก็ตาม (นิยาม “อาคารสูง” “อาคารขนาดใหญ่พิเศษ” “อาคาร ชุมมุนคน” “โรงมหรสพ” เพิ่มเติมโดย พ.ร.บ. ควบคุม อาคาร (ฉบับที่ ๓) พ.ศ. ๒๕๔๓ มาตรา ๕)

**“ที่สาธารณะ”** หมายความว่า ที่ซึ่งเปิดหรือยินยอมให้ประชาชนเข้าไปหรือใช้เป็นทางสัญจรได้ ทั้งนี้ ไม่ว่าจะมีการเรียกเก็บค่าตอบแทนหรือไม่

**“แผนผังบริเวณ”** หมายความว่า แผนที่แสดงลักษณะ ที่ตั้ง และขอบเขตของที่ดินและอาคารที่ ก่อสร้าง ดัดแปลง รื้อถอน เคลื่อนย้าย ใช้ หรือเปลี่ยนการใช้ รวมทั้งแสดงลักษณะและขอบเขตของที่ สาธารณะและอาคารในบริเวณที่ดินที่ติดต่อดโดยสังเขปด้วย

“แบบแปลน” หมายความว่า แบบเพื่อประโยชน์ในการก่อสร้าง ดัดแปลง รื้อถอน เคลื่อนย้าย ใช้ หรือเปลี่ยนการใช้อาคาร โดยมีรูปแสดงรายละเอียดส่วนสำคัญ ขนาดเครื่องหมายวัสดุ และการใช้สอยต่าง ๆ ของอาคาร อย่างชัดเจนพอที่จะใช้ในการดำเนินการได้

“รายการประกอบแบบแปลน” หมายความว่า ข้อความชี้แจงรายละเอียดเกี่ยวกับคุณภาพและชนิดของวัสดุ ตลอดจนวิธีปฏิบัติหรือวิธีการสำหรับการก่อสร้าง ดัดแปลง รื้อถอน เคลื่อนย้าย ใช้ หรือเปลี่ยนการใช้อาคาร เพื่อให้เป็นไปตามแบบแปลน

“รายการคำนวณ” หมายความว่า รายการแสดงวิธีการคำนวณกำลังของวัสดุ การรับน้ำหนัก และกำลังต้านทานของส่วนต่าง ๆ ของอาคาร

“ก่อสร้าง” หมายความว่า สร้างอาคารขึ้นใหม่ทั้งหมด ไม่ว่าจะเป็นการสร้างขึ้นแทนของเดิมหรือไม่

“ดัดแปลง” หมายความว่า เปลี่ยนแปลง ต่อเติม เพิ่ม ลด หรือขยาย ซึ่งลักษณะ ขอบเขต แบบรูปทรง สัดส่วน น้ำหนัก เนื้อที่ ของโครงสร้างของอาคาร หรือส่วนต่าง ๆ ของอาคารซึ่งได้ก่อสร้างไว้แล้วให้ผิดไปจากเดิมและมีใช้การซ่อมแซมหรือการดัดแปลงที่กำหนดในกฎกระทรวง

“ซ่อมแซม” หมายความว่า ซ่อมหรือเปลี่ยนส่วนต่าง ๆ ของอาคารให้คงสภาพเดิม

“รื้อถอน” หมายความว่า รื้อส่วนอันเป็นโครงสร้างของอาคารออกไป เช่น เสา คาน ตง หรือส่วนอื่นของโครงสร้าง ตามที่กำหนดในกฎกระทรวง

“เขตเพลิงไหม้” หมายความว่า บริเวณที่เกิดเพลิงไหม้อาคารตั้งแต่สามสิบหลังคาเรือนขึ้นไปหรือมีเนื้อที่ตั้งแต่หนึ่งไร่ขึ้นไป รวมทั้งบริเวณที่อยู่ติดต่อกันภายในระยะสามสิบเมตรโดยรอบบริเวณที่เกิดเพลิงไหม้ด้วย

“ผู้ควบคุมงาน” หมายความว่า ผู้ซึ่งรับผิดชอบในการอำนวยการ หรือควบคุมดูแลการก่อสร้าง ดัดแปลง รื้อถอน หรือเคลื่อนย้ายอาคาร

“ผู้ดำเนินการ” หมายความว่า เจ้าของหรือผู้ครอบครองอาคารซึ่งกระทำการก่อสร้าง ดัดแปลง รื้อถอน หรือเคลื่อนย้ายอาคารด้วยตนเอง และหมายความรวมถึง ผู้ซึ่งตกลงรับกระทำการดังกล่าวไม่ว่าจะมีค่าตอบแทนหรือไม่ก็ตาม และผู้รับจ้างช่วง

“ผู้ครอบครองอาคาร” หมายความว่า ผู้จัดการของนิติบุคคลอาคารชุดสำหรับทรัพย์สินส่วนกลาง ตามกฎหมายว่าด้วยอาคารชุดด้วย

“ผู้ตรวจสอบ” หมายความว่า ผู้ซึ่งได้รับใบอนุญาตประกอบวิชาชีพวิศวกรรมควบคุม หรือผู้ซึ่งได้รับใบอนุญาตประกอบวิชาชีพสถาปัตยกรรมควบคุมตามกฎหมายว่าด้วยการนั้น แล้วแต่กรณีซึ่งได้ขึ้นทะเบียนไว้ตามพระราชบัญญัตินี้”

“นายตรวจ” หมายความว่า ผู้ซึ่งเจ้าพนักงานท้องถิ่นแต่งตั้งให้เป็นนายตรวจ

“นายช่าง” หมายความว่า ข้าราชการหรือพนักงานของราชการส่วนท้องถิ่น ซึ่งเจ้าพนักงานท้องถิ่นแต่งตั้งให้เป็นนายช่าง หรือวิศวกรหรือสถาปนิกซึ่งอธิบดีกรมโยธาธิการและผังเมืองแต่งตั้งให้เป็นนายช่าง”

“ราชการส่วนท้องถิ่น” หมายความว่า เทศบาล สุขาภิบาล องค์การบริหารส่วนจังหวัด กรุงเทพมหานคร เมืองพัทยา และองค์การปกครองท้องถิ่นอื่น ที่รัฐมนตรีประกาศกำหนดให้เป็นราชการส่วนท้องถิ่นตามพระราชบัญญัตินี้

“**ข้อบัญญัติท้องถิ่น**” หมายความว่า กฎซึ่งออกโดยอาศัยอำนาจนิติบัญญัติของราชการส่วนท้องถิ่น เช่น เทศบัญญัติ ข้อบังคับสุขาภิบาล ข้อบัญญัติจังหวัด ข้อบัญญัติกรุงเทพมหานคร หรือข้อบัญญัติเมืองพัทยา เป็นต้น

“**เจ้าพนักงานท้องถิ่น**” หมายความว่า (๑) นายกเทศมนตรี สำหรับในเขตเทศบาล (๒) นายกองค้การบริหารส่วนจังหวัด สำหรับในเขตองค์การบริหารส่วนจังหวัด (๓) ประธานกรรมการบริหารองค์การบริหารส่วนตำบล สำหรับในเขตองค์การบริหารส่วนตำบล (๔) ผู้ว่าราชการกรุงเทพมหานคร สำหรับในเขตกรุงเทพมหานคร (๕) นายกเมืองพัทยา สำหรับในเขตเมืองพัทยา (๖) ผู้บริหารท้องถิ่นขององค์กรปกครองส่วนท้องถิ่นอื่นที่รัฐมนตรีประกาศกำหนด สำหรับในเขต องค์กรปกครองส่วนท้องถิ่นนั้น๗)

“**รัฐมนตรี**” หมายความว่า รัฐมนตรีผู้รักษาการตามพระราชบัญญัตินี้  
การขออนุญาตก่อสร้างอาคาร หากมีเงินมัดจำโทษ ดังนี้

๑. ผู้ใดก่อสร้าง ดัดแปลง เคลื่อนย้ายอาคารโดยเจ้าของอาคารไม่ได้รับอนุญาตจากเทศบาล หรือผู้ใดก่อสร้างดัดแปลง รื้อถอนอาคาร ให้ผิดไปจากที่ได้รับอนุญาต ตลอดจนเงื่อนไขที่เจ้าพนักงานท้องถิ่นกำหนดไว้ใน ใบอนุญาต ต้องระวางโทษจำคุกไม่เกิน ๓ เดือน ปรับไม่เกิน ๖๐,๐๐๐ บาท หรือทั้งจำทั้งปรับ

๒. ผู้ใดได้รับคำสั่งจากเทศบาลฯ และฝ่าฝืนคำสั่งดังกล่าว นอกจากต้องระวางโทษปรับตามข้อ ๑ แล้ว ยังต้องระวางโทษปรับอีกวันละไม่เกิน ๑๐,๐๐๐ บาท ตลอดเวลาที่ยังฝ่าฝืน

๓. ถ้าเป็นการกระทำเกี่ยวกับอาคารเพื่อพาณิชย์กรรม อุตสาหกรรม การศึกษา หรือสาธารณสุข หรือเป็นการกระทำในทางการค้าเพื่อให้เช่าหรือซื้อขาย หรือจำหน่าย โดยมีค่าตอบแทน ผู้กระทำต้องระวางโทษจำคุกไม่เกิน ๒ ปี หรือปรับเป็นสิบเท่าของโทษที่บัญญัติไว้ สำหรับความผิดนั้น ๆ หรือทั้งจำทั้งปรับ

๔. การปลูกสร้างโดยต่อเติม หรือดัดแปลงอาคาร ซึ่งจำต้องได้รับอนุญาตนั้นมิกำหนด ดังต่อไปนี้ \*  
ขยายพื้นที่ชั้นหนึ่งชั้นใดตั้งแต่ ๕ ตารางเมตร \* เปลี่ยนหลังคา หรือขยายหลังคาให้ปกคลุมเนื้อที่มากขึ้นกว่าเดิม \* เพิ่ม ลดจำนวน หรือเปลี่ยนเสา คาน บันได และผนัง

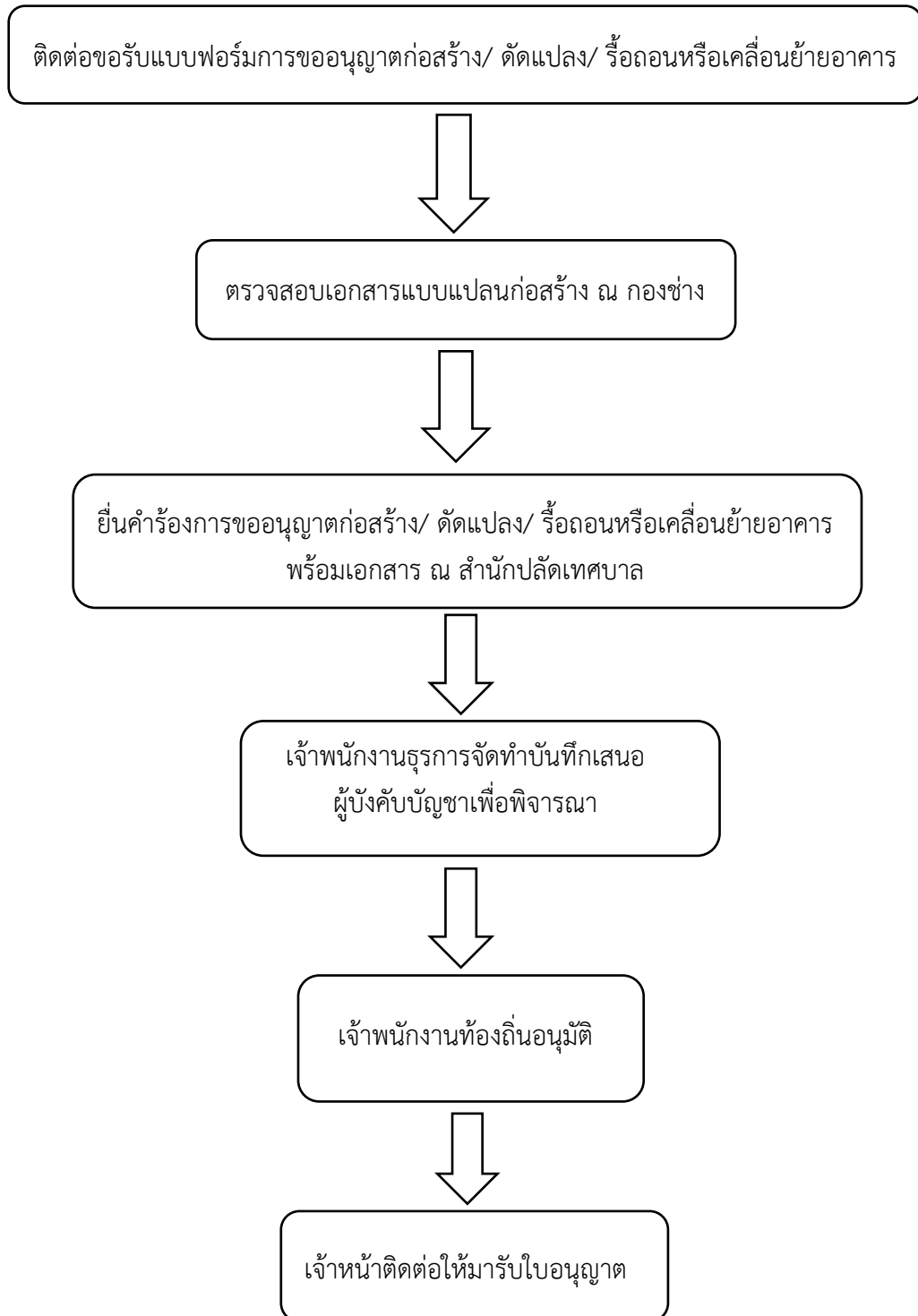
#### ขั้นตอนการดำเนินงานขออนุญาตก่อสร้างอาคาร/ต่อเติม/รื้อถอน

๑. ผู้ยื่นคำร้องขอรับแบบฟอร์มการยื่นคำร้องได้ ณ สำนักงานเทศบาลตำบลเมืองชุม
๒. ผู้ยื่นคำร้องนำแบบคำร้องพร้อมหลักฐานยื่นต่อเจ้าพนักงานธุรการ กองช่าง เทศบาลตำบลเมืองชุม เพื่อจัดทำบันทึกการขออนุญาตก่อสร้าง/ต่อเติม/รื้อถอนอาคาร และหนังสืออนุญาตก่อสร้าง/ต่อเติม/รื้อถอนอาคาร

#### หลักฐาน

- สำเนาบัตรประจำตัวประชาชน (หน่วยงานดำเนินการ) จำนวน ๓ ฉบับ
- สำเนาทะเบียนบ้าน (หน่วยงานดำเนินการ) จำนวน ๓ ฉบับ
- สำเนาโฉนดที่ดิน (หน่วยงานดำเนินการ) จำนวน ๓ ฉบับ
- แบบแปลน จำนวน ๓ ชุด
- ๓. เจ้าพนักงานธุรการเสนอบันทึกขออนุญาตผ่าน ผู้บังคับบัญชาตามลำดับชั้น
- ๔. ติดต่อผู้ยื่นคำขอมารับหนังสือรับรอง

## แผนผังขั้นตอนการขอหนังสือรับรอง การขออนุญาตก่อสร้าง/ ตัดแปลง/ รื้อถอนหรือเคลื่อนย้ายอาคาร



**การขออนุญาตก่อสร้าง/ รื้อถอนอาคาร / ตัดแปลงอาคาร**

**ขั้นตอนระยะเวลาและส่วนงานที่รับผิดชอบ**

ลำดับ	ขั้นตอน	ระยะเวลา
๑)	<b>การตรวจสอบเอกสาร</b> ยื่นคำขออนุญาตก่อสร้างอาคารพร้อมเอกสาร (หมายเหตุ: องค์กรปกครองส่วนท้องถิ่นในพื้นที่ที่จะขออนุญาตก่อสร้างอาคาร)	๑ วัน
๒)	<b>การพิจารณา</b> เจ้าพนักงานท้องถิ่นตรวจสอบพิจารณาเอกสารประกอบการขออนุญาต (หมายเหตุ: องค์กรปกครองส่วนท้องถิ่นในพื้นที่ที่จะขออนุญาตก่อสร้างอาคาร)	๒ วัน
๓)	<b>การพิจารณา</b> เจ้าพนักงานท้องถิ่นดำเนินการตรวจสอบการใช้ประโยชน์ที่ดินตามกฎหมายว่าด้วยการผังเมือง ตรวจสอบสถานที่ก่อสร้างจัดทำผังบริเวณแผนที่สังเขปตรวจสอบกฎหมายอื่นที่เกี่ยวข้อง (หมายเหตุ: องค์กรปกครองส่วนท้องถิ่นในพื้นที่ที่จะขออนุญาตก่อสร้างอาคาร)	๗ วัน
๔)	<b>การลงนาม</b> เจ้าพนักงานท้องถิ่นตรวจพิจารณาแบบแปลนและพิจารณาออกใบอนุญาต (อ.๑) และแจ้งให้ผู้ขอ มารับใบอนุญาตก่อสร้างอาคาร (น.๑) (หมายเหตุ: องค์กรปกครองส่วนท้องถิ่นในพื้นที่ที่จะขออนุญาตก่อสร้างอาคาร)	๓๕ วัน

ระยะเวลาในการดำเนินการรวม : ๔๕ วัน

### .การเตรียมเอกสารในกรณีหลักฐานเฉพาะเรื่อง

- \* หนังสือยินยอมจากเจ้าของที่ดิน (กรณีผู้ขออนุญาตมิได้เป็นเจ้าของที่ดิน)
  - \* หนังสือยินยอมให้ปลูกสร้างอาคารชนิดผนัง (กรณีใช้ผนังร่วมกัน)
  - \* หนังสือยินยอมให้ปลูกสร้างอาคารชนิดเขตที่ดิน (กรณีเขตที่ดินข้างเคียง)
  - \* หนังสือรับรองผู้ประกอบการวิชาชีพวิศวกรรมและสถาปัตยกรรม พร้อมสำเนาบัตรประจำตัว(กรณี ที่อยู่ในข่ายควบคุมตาม พ.ร.บ.วิศวกรรม และพ.ร.บ.วิชาชีพสถาปัตยกรรม)
  - \* รายการคำนวณ ๑ ชุด (กรณีส่วนหนึ่งส่วนใดของอาคารก่อสร้างด้วยวัสดุถาวรและทนไฟเป็น ส่วนใหญ่ หรืออาคารสาธารณะ อาคารพิเศษ)
  - \* แบบระบบบำบัดน้ำเสียสำหรับบ้านพักอาศัย (ตามแบบมาตรฐานกรมโยธาธิการหรืออื่น ๆ )
  - \* หนังสือแสดงว่าคณะกรรมการการควบคุมการจัดสรรที่ดินพิจารณาให้ความเห็นชอบ
  - \* แผนผังโครงการจัดสรรที่ดินที่ได้รับอนุญาตแล้ว (กรณีอาคารเข้าข่ายการจัดสรรที่ดิน)
  - \* เตรียมแบบและใบอนุญาตเดิมที่ได้รับจากเทศบาลตำบลธัญบุรี จำนวน ๑ ชุด (กรณีดัดแปลง อาคาร ต่อเติมหรือต่ออายุใบอนุญาต)
- กรณีที่เป็นการอนุญาตให้ก่อสร้างอาคารหรือดัดแปลงอาคาร จะออกตามขนาดของพื้นที่ อาคาร ดังนี้
- พื้นที่ของอาคารน้อยกว่า ๑๐,๐๐๐ ตารางเมตร ใบอนุญาตมีอายุหนึ่งปี
  - พื้นที่ของอาคารตั้งแต่ ๑๐,๐๐๐ ตารางเมตร แต่ไม่ถึง ๑๐๐,๐๐๐ ตารางเมตร ให้ใบอนุญาตมีอายุสองปี
  - พื้นที่ของอาคารตั้งแต่ ๑๐๐,๐๐๐ ตารางเมตรขึ้นไป ให้กำหนดอายุใบอนุญาตสามปี

## ค่าธรรมเนียมในการขออนุญาต

กฎกระทรวง

ฉบับที่ ๗๐ (พ.ศ. ๒๕๖๔)

ออกตามความในพระราชบัญญัติควบคุมอาคาร พ.ศ. ๒๕๒๒

อาศัยอำนาจตามความในมาตรา ๕ (๑) แห่งพระราชบัญญัติควบคุมอาคาร พ.ศ. ๒๕๒๒  
รัฐมนตรีว่าการกระทรวงมหาดไทยออกกฎกระทรวงไว้ดังต่อไปนี้

ให้ยกเลิกความในข้อ ๑ และข้อ ๒ แห่งกฎกระทรวง ฉบับที่ ๗ (พ.ศ. ๒๕๒๘)

ออกตามความในพระราชบัญญัติควบคุมอาคาร พ.ศ. ๒๕๒๒ และให้ใช้ความต่อไปนี้แทน

“ข้อ ๑ ให้กำหนดค่าธรรมเนียมการออกใบอนุญาต ดังต่อไปนี้

(๑) อาคารที่ใช้เพื่อการอยู่อาศัยไม่เกินสองชั้นและมีพื้นที่ทุกชั้นในหลังเดียวกัน

รวมกันไม่เกิน ๑๕๐ ตารางเมตร หรืออาคารที่ใช้เพื่อเก็บผลิตผล

ทางการเกษตรที่มีพื้นที่ทุกชั้นในหลังเดียวกันรวมกันไม่เกิน ๑๐๐ ตารางเมตร

หรืออาคารเพื่อการเลี้ยงสัตว์ที่มีพื้นที่ทุกชั้นในหลังเดียวกันรวมกันไม่เกิน

๑๐๐ ตารางเมตร หรือรั้ว กำแพง หรือประตูที่เป็นอาคาร

ตามกฎหมายว่าด้วยการควบคุมอาคาร ให้เรียกเก็บในอัตรา ดังต่อไปนี้

(ก) ใบอนุญาตก่อสร้าง	ฉบับละ	๒๐	บาท
(ข) ใบอนุญาตตัดแปลง	ฉบับละ	๑๐	บาท
(ค) ใบอนุญาตรื้อถอน	ฉบับละ	๑๐	บาท
(ง) ใบอนุญาตเคลื่อนย้าย	ฉบับละ	๑๐	บาท
(จ) ใบอนุญาตเปลี่ยนการใช้	ฉบับละ	๒๐	บาท
(ฉ) ใบแทนใบอนุญาต	ฉบับละ	๕	บาท

(๒) อาคารอื่นนอกจากอาคารตาม (๑) ให้เรียกเก็บในอัตรา ดังต่อไปนี้

(ก) ใบอนุญาตก่อสร้าง	ฉบับละ	๒๐๐	บาท
(ข) ใบอนุญาตตัดแปลง	ฉบับละ	๑๐๐	บาท
(ค) ใบอนุญาตรื้อถอน	ฉบับละ	๕๐	บาท
(ง) ใบอนุญาตเคลื่อนย้าย	ฉบับละ	๕๐	บาท
(จ) ใบอนุญาตเปลี่ยนการใช้	ฉบับละ	๒๐๐	บาท
(ฉ) ใบรับรอง	ฉบับละ	๑๐๐	บาท
(ช) ใบแทนใบอนุญาตหรือใบแทนใบรับรอง	ฉบับละ	๑๐	บาท

ข้อ ๒ ให้กำหนดค่าธรรมเนียมการต่ออายุใบอนุญาต ดังต่อไปนี้

(๑) อาคารที่ใช้เพื่อการอยู่อาศัยไม่เกินสองชั้นและมีพื้นที่ทุกชั้นในหลังเดียวกัน

รวมกันไม่เกิน ๑๕๐ ตารางเมตร หรืออาคารที่ใช้เพื่อเก็บผลิตผลทาง

การเกษตรที่มีพื้นที่ทุกชั้นในหลังเดียวกันรวมกันไม่เกิน ๑๐๐ ตารางเมตร

หรืออาคารเพื่อการเลี้ยงสัตว์ที่มีพื้นที่ทุกชั้นในหลังเดียวกันรวมกันไม่เกิน ๑๐๐

ตารางเมตร หรือรั้ว กำแพง หรือประตูที่เป็นอาคารตามกฎหมาย

ว่าด้วยการควบคุมอาคาร ให้เรียกเก็บในอัตรา ดังต่อไปนี้



(ก) ใบอนุญาตก่อสร้าง	ฉบับละ	๒๐	บาท
(ข) ใบอนุญาตตัดแปลง	ฉบับละ	๑๐	บาท
(ค) ใบอนุญาตรื้อถอน	ฉบับละ	๑๐	บาท
(ง) ใบอนุญาตเคลื่อนย้าย	ฉบับละ	๑๐	บาท
(๒) อาคารอื่นนอกจากอาคารตาม (๑) ให้เรียกเก็บในอัตรา ดังต่อไปนี้			
(ก) ใบอนุญาตก่อสร้าง	ฉบับละ	๒๐๐	บาท
(ข) ใบอนุญาตตัดแปลง	ฉบับละ	๑๐๐	บาท
(ค) ใบอนุญาตรื้อถอน	ฉบับละ	๕๐	บาท
(ง) ใบอนุญาตเคลื่อนย้าย	ฉบับละ	๕๐	บาท

### ถ้าใบอนุญาตสูญหายหรือชำรุดทำอย่างไร

ถ้าใบอนุญาตใดๆ ก็ตามสูญหายให้แจ้งความแล้วนำไปรับแจ้งความนั้นไปยื่นต่อเจ้าพนักงาน ท้องถิ่น เทศบาลตำบลเมืองชุม เพื่อขอรับใบแทนใบอนุญาตนั้น

ถ้าใบอนุญาตใดๆ ชำรุดในสาระสำคัญให้นำใบอนุญาตนั้นไปยื่นต่อเจ้าพนักงานท้องถิ่น เทศบาล ตำบลเมืองชุม เพื่อขอรับใบแทนใบอนุญาต

### ให้กำหนดค่าธรรมเนียมการตรวจแบบแปลนก่อสร้าง หรือตัดแปลงอาคารสำหรับการก่อสร้าง หรือสำหรับส่วนที่มีการตัดแปลง ดังนี้

๑. อาคารซึ่งสูงไม่เกินสองชั้นหรือสูงไม่เกินสิบสองเมตร ให้คิดตามพื้นที่ของพื้นอาคารแต่ละชั้น รวมกัน ตารางเมตรละ ๐.๕๐ บาท

๒. อาคารซึ่งสูงเกินสองชั้นแต่ไม่เกินสามชั้น หรือสูงเกินสิบสองเมตร แต่ไม่เกินสิบห้าเมตร ให้คิดตามพื้นที่ของพื้นอาคารแต่ละชั้นรวมกัน ตารางเมตรละ ๒.๐๐ บาท

๓. อาคารสูงเกินสามชั้นหรือสูงเกินสิบห้าเมตร ให้คิดตามพื้นที่ของอาคารแต่ละชั้นรวมกัน ตารางเมตร ละ ๔ บาท

๔. อาคารประเภทซึ่งจะต้องมีพื้นที่รับน้ำหนักบรรทุกทุกชั้นใดชั้นหนึ่งเกินห้าร้อยกิโลกรัมต่อหนึ่ง ตาราง เมตร ให้คิดตามพื้นที่ของพื้นอาคารแต่ละชั้นรวมกัน ตารางเมตรละ ๔ บาท

๕. พื้นที่หรือสิ่งก่อสร้างขึ้นเพื่อใช้เป็นพื้นที่จอดรถ ที่กลับรถและทางเข้าออกของรถสำหรับ อาคารที่กำหนด ตามมาตรา ๘ (๙) ให้คิดตามพื้นที่ของที่จอดรถ ที่กลับรถและทางเข้าออกของรถ รวมกัน ตารางเมตร ละ ๐.๕๐ บาท ในกรณีที่พื้นที่หรือสิ่งก่อสร้างขึ้นเพื่อใช้เป็นพื้นที่จอดรถ ที่กลับรถ และทางเข้าออกของรถ สำหรับอาคารที่กำหนด มาตรา ๘ (๙) อยู่ในอาคารหรือชั้นหนึ่งชั้นใดของอาคาร ไม่ต้องคิดค่าธรรมเนียมการ ตรวจแบบแปลนตามวรรคหนึ่งอีก

๖. ป้ายให้คิดตามพื้นที่ของป้ายโดยเอาส่วนกว้างที่สุดคูณด้วยส่วนยาวที่สุด ตารางเมตรละ ๔ บาท

๗. อาคารประเภทซึ่งต้องวัดความยาว เช่น เชื้อน ทางหรือท่อระบายน้ำ รั้วหรือกำแพง รวมทั้ง ประตู รั้วหรือกำแพง ให้คิดตามความยาว เมตรละ ๑ บาท ในการคิดค่าธรรมเนียมการตรวจแบบแปลน เศษของ ตารางเมตรหรือเมตร ตั้งแต่กึ่งหนึ่งขึ้นไปถือว่าเป็นหน่วยเต็ม ถ้าต่ำกว่ากึ่งหนึ่งให้ปัดทิ้ง ในการ คิดความสูงของ อาคารเป็นชั้น ให้นับจำนวนชั้นของพื้นอาคารที่บุคคลเข้าใช้สอยได้ยกเว้นพื้นชั้นลอย ใน การคิดความสูงของ อาคารเป็นเมตร ให้วัดจากพื้นดินถึงหลังคา หรือส่วนของอาคารที่สูงที่สุด ในกรณีที่ อาคารมีพื้นชั้นลอย ให้คิด พื้นชั้นลอยเป็นพื้นที่ของอาคารในการคิดค่าธรรมเนียมการตรวจแบบแปลน ด้วย

/การขออนุญาต...

### การขออนุญาตก่อสร้างอาคาร หากมีเงินมัดจำโทษ ดังนี้

๑. ผู้ใดก่อสร้าง ดัดแปลง เคลื่อนย้ายอาคารโดยเจ้าของอาคารไม่ได้รับอนุญาตจากเทศบาล หรือ ผู้ใด ก่อสร้าง ดัดแปลง รั้วถอนอาคาร ให้ผิดไปจากที่ได้รับอนุญาต ตลอดจนเงื่อนไขที่เจ้าพนักงาน ท้องถิ่นกำหนด ไว้ใน ใบอนุญาต ต้องระวางโทษจำคุกไม่เกิน ๓ เดือน ปรับไม่เกิน ๖๐,๐๐๐.- บาท หรือ ทั้งจำทั้งปรับ

๒. ผู้ใดได้รับคำสั่งจากเทศบาลฯ และฝ่าฝืนคำสั่งดังกล่าว นอกจากต้องระวางโทษปรับตามข้อ ๑ แล้ว ยังต้อง ระวางโทษปรับอีกวันละไม่เกิน ๑๐,๐๐๐ บาท ตลอดเวลาที่ยังฝ่าฝืน

๓. ถ้าเป็นการกระทำเกี่ยวกับอาคารเพื่อพาณิชยกรรม อุตสาหกรรม การศึกษา หรือสาธารณสุข หรือ เป็นการกระทำในทางการค้าเพื่อให้เช่าหรือซื้อขาย หรือจำหน่าย โดยมีค่าตอบแทน ผู้กระทำต้อง ระวางโทษ จำคุกไม่เกิน ๒ ปี หรือปรับเป็นสิบเท่าของโทษที่บัญญัติไว้ สำหรับความผิดนั้น ๆ หรือทั้ง จำทั้งปรับ

๔. การปลูกสร้างโดยต่อเติม หรือดัดแปลงอาคาร ซึ่งจำต้องได้รับอนุญาตนั้นมีการกำหนด ดังต่อไปนี้

- ขยายพื้นที่ชั้นหนึ่งขึ้นไปตั้งแต่ ๕ ตารางเมตร
- เปลี่ยนหลังคา หรือขยายหลังคาให้ปกคลุมเนื้อที่มากขึ้นกว่าเดิม
- เพิ่ม ลดจำนวน หรือเปลี่ยนเสา คาน บันได และผนัง

# ภาคผนวก

แบบ ข. ๑



### กล่อง

เลขรับที่.....  
วันที่.....  
ลงชื่อ.....ผู้รับคำขอ

### คำขออนุญาตก่อสร้าง ดัดแปลง รื้อถอน หรือเคลื่อนย้ายอาคาร

เขียนที่.....

วันที่.....เดือน.....พ.ศ.....

ข้าพเจ้า.....เจ้าของอาคารหรือ

ตัวแทนเจ้าของอาคาร

 เป็นบุคคลธรรมดา เลขประจำตัวประชาชน.....

อยู่บ้านเลขที่.....ตรอก/ซอย.....ถนน.....หมู่ที่.....

ตำบล/แขวง.....อำเภอ/เขต.....จังหวัด.....

รหัสไปรษณีย์.....โทรศัพท์.....โทรสาร.....

 เป็นนิติบุคคลประเภท.....จดทะเบียนเมื่อ.....

เลขทะเบียน.....มีสำนักงานตั้งอยู่เลขที่.....ตรอก/ซอย.....

ถนน.....หมู่ที่.....ตำบล/แขวง.....อำเภอ/เขต.....

จังหวัด.....รหัสไปรษณีย์.....โทรศัพท์.....โทรสาร.....

โดยมี.....เป็นผู้มีอำนาจลงชื่อแทนนิติบุคคลผู้ขออนุญาต

อยู่บ้านเลขที่.....ตรอก/ซอย.....ถนน.....หมู่ที่.....

ตำบล/แขวง.....อำเภอ/เขต.....จังหวัด.....

รหัสไปรษณีย์.....โทรศัพท์.....โทรสาร.....

ข้อ ๑ ขอยื่นคำขอรับใบอนุญาตต่อเจ้าพนักงานท้องถิ่น เพื่อทำการ  ก่อสร้างอาคาร
 ดัดแปลงอาคาร  รื้อถอนอาคาร  เคลื่อนย้ายอาคารในท้องที่ที่อยู่ในเขตอำนาจของเจ้าพนักงาน

ท้องถิ่นที่อาคารจำทำการเคลื่อนย้ายตั้งอยู่ เคลื่อนย้ายอาคารไปยังท้องที่ที่อยู่ในเขตอำนาจของเจ้าพนักงาน

ท้องถิ่นอื่น ที่เลขที่.....ตรอก/ซอย.....ถนน.....หมู่ที่.....

ตำบล/แขวง.....อำเภอ/เขต.....จังหวัด.....

โดยมี.....เป็นเจ้าของ

ในที่ดิน  โฉนดที่ดิน  น.ส. ๓  น.ส. ๓ ก.  ส.ค. ๑  อื่นๆ .....เลขที่.....

เป็นที่ดินของ.....

กรณีการเคลื่อนย้ายอาคารไปยังบ้านเลขที่.....ตรอก/ซอย.....

ถนน.....หมู่ที่.....ตำบล/แขวง.....อำเภอ/เขต.....

จังหวัด.....ในที่ดิน  โฉนดที่ดิน  น.ส. ๓  น.ส. ๓ ก.  ส.ค. ๑ อื่นๆ.....เลขที่.....เป็นที่ดินของ.....

- ๒ -

ข้อ ๒ เป็นอาคาร

(๑) ชนิด.....จำนวน.....เพื่อใช้เป็น.....  
โดยมีที่จอดรถ ที่กั๊บรถ และทางเข้าออกของรถ จำนวน.....คัน

(๒) ชนิด.....จำนวน.....เพื่อใช้เป็น.....  
โดยมีที่จอดรถ ที่กั๊บรถ และทางเข้าออกของรถ จำนวน.....คัน

(๓) ชนิด.....จำนวน.....เพื่อใช้เป็น.....  
โดยมีที่จอดรถ ที่กั๊บรถ และทางเข้าออกของรถ จำนวน.....คัน

ตามแผนผังบริเวณ แบบแปลน รายการประกอบแบบแปลน และรายการคำนวณที่แนบมา  
พร้อมนี้

ข้อ ๓ มี.....เลขประจำตัวประชาชน.....  
เลขทะเบียนผู้ประกอบการวิชาชีพวิศวกรรมควบคุม เลขที่.....เป็นผู้ออกแบบและคำนวณ

ข้อ ๔ มี.....เลขประจำตัวประชาชน.....  
เลขทะเบียนผู้ประกอบการวิชาชีพสถาปัตยกรรมควบคุม เลขที่.....เป็นผู้ออกแบบ

ข้อ ๕ กำหนดแล้วเสร็จใน.....วัน นับแต่วันที่ได้รับใบอนุญาต

ข้อ ๖ ข้าพเจ้าได้แนบเอกสารหลักฐานต่างๆ มาพร้อมกับคำขอนี้ด้วยแล้ว ดังนี้

(๑) สำเนาเอกสารแสดงการเป็นเจ้าของอาคาร

(๒) หนังสือแสดงความเป็นตัวแทนของเจ้าของอาคาร

(๓) หนังสือแสดงว่าเป็นผู้จัดการหรือผู้แทนซึ่งเป็นผู้ดำเนินกิจการของนิติบุคคล

(กรณีที่นิติบุคคลเป็นผู้ขออนุญาต)

(๔) แผนผังบริเวณ แบบแปลน และรายการประกอบแบบแปลน จำนวน.....ชุด  
ชุดละ.....แผ่น

(๕) รายการคำนวณหนึ่งชุด จำนวน.....แผ่น (กรณีที่เป็นอาคาร  
สาธารณะอาคารพิเศษ หรืออาคารที่ก่อสร้างด้วยวัสดุถาวรและวัสดุทนไฟเป็นส่วนใหญ่)

(๖) มาตรการรื้อถอนอาคารจำนวนหนึ่งชุด ชุดละ.....แผ่น (กรณีที่เป็น  
อาคารสาธารณะ อาคารพิเศษ หรืออาคารที่ก่อสร้างด้วยวัสดุถาวรและวัสดุทนไฟเป็นส่วนใหญ่)

(๗) หนังสือรับรองของผู้ออกแบบอาคารหรือผู้ออกแบบและคำนวณอาคาร  
และสำเนาใบอนุญาตเป็นผู้ประกอบการวิชาชีพสถาปัตยกรรมควบคุมหรือวิชาชีพวิศวกรรมควบคุม (กรณีที่อาคาร  
มีลักษณะหรือขนาดที่อยู่ในประเภทวิชาชีพสถาปัตยกรรมควบคุมหรือวิชาชีพวิศวกรรมควบคุมตามกฎหมายว่า  
ด้วยกรณีนั้น แล้วแต่กรณี และมีความประสงค์จะยื่นพร้อมคำขออนุญาตนี้)

(๘) หนังสือแสดงความยินยอมของผู้ควบคุมงาน ชื่อ.....  
และสำเนาใบอนุญาตเป็นผู้ประกอบการวิชาชีพสถาปัตยกรรมควบคุมหรือวิชาชีพวิศวกรรมควบคุม (กรณีที่อาคาร  
มีลักษณะหรือขนาดที่อยู่ในประเภทวิชาชีพสถาปัตยกรรมควบคุมหรือวิชาชีพวิศวกรรมควบคุมตามกฎหมายว่า  
ด้วยกรณีนั้น แล้วแต่กรณี และมีความประสงค์จะยื่นพร้อมคำขออนุญาตนี้)

(๙) หนังสือรับรองการได้รับอนุญาตให้เป็นผู้ประกอบการวิชาชีพสถาปัตยกรรมควบคุม  
หรือผู้ประกอบการวิชาชีพวิศวกรรมควบคุม ที่ออกโดยสถาปนิกหรือสภาวิศวกร แล้วแต่กรณี จำนวน.....แผ่น

- ๓ -

(๑๐) ข้อมูล  โฉนดที่ดิน  น.ส. ๓  น.ส. ๓ ก. ส.ค. ๑  อื่นๆ  
 .....เลขที่.....(ผู้ยื่นคำขออาจแนบสำเนาเอกสารดังกล่าวมาด้วยก็ได้)

(๑๑) หนังสือยินยอมของเจ้าของที่ดิน ในกรณีที่เกี่ยวข้องอาคารในที่ดินของผู้อื่น

(๑๒) เอกสารอื่น ๆ (ถ้ามี)

.....  
 .....

(ลายมือชื่อ).....ผู้ขออนุญาต  
 (.....)

หมายเหตุ ๑. ข้อความใดที่ไม่ต้องการให้ขีดฆ่า

๒. ใส่เครื่องหมาย / ในช่อง  หน้าข้อความที่ต้องการ

๓. ในกรณีที่เป็นนิติบุคคล หากข้อบังคับกำหนดให้ต้องประทับตราให้ประทับตรานิติบุคคลด้วย